

Windows 下 NPort 驱动安装和测试

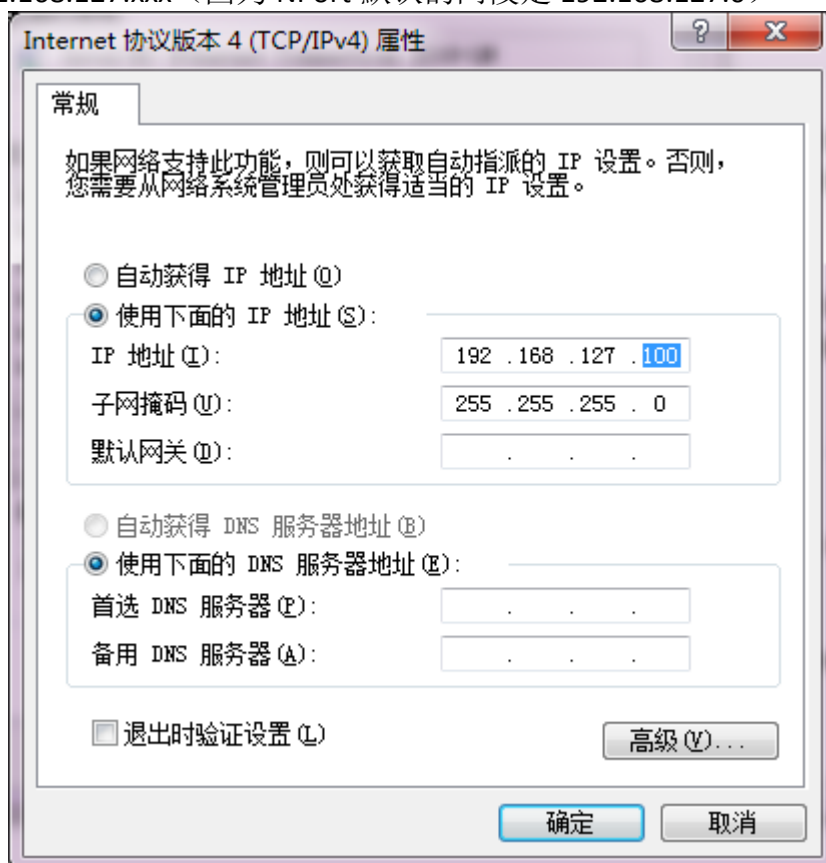
目录

一、安装驱动.....	2
1、准备工作.....	2
2、下载最新版 NPort 驱动	2
3、运行驱动安装程序.....	3
二、映射串口.....	7
1、映射.....	7
三、通过网页配置 NPort	10
四、通讯测试.....	12
1、短接收发针脚.....	12
2、安装 PComm.....	13
3、数据收发测试.....	13

一、安装驱动

1、准备工作

如果设备是新产品没有做过配置的话，先将 PC 的有线网卡 IP 地址修改成 192.168.127.xxx（因为 NPort 默认的网段是 192.168.127.0）

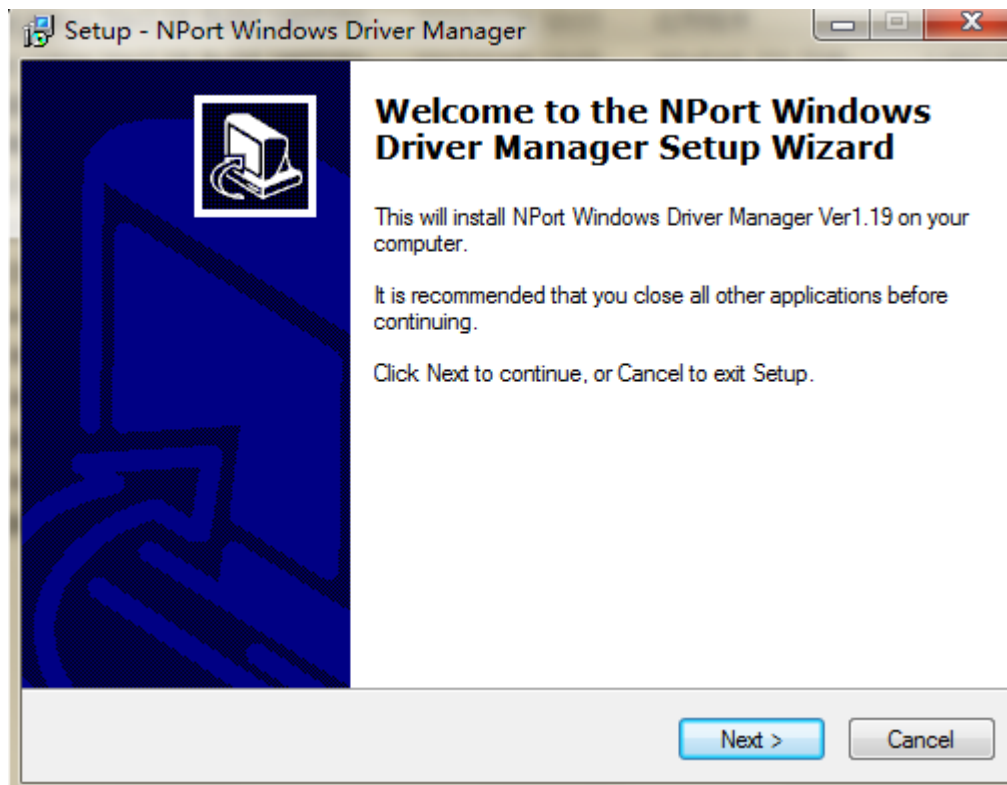


2、下载最新版 NPort 驱动

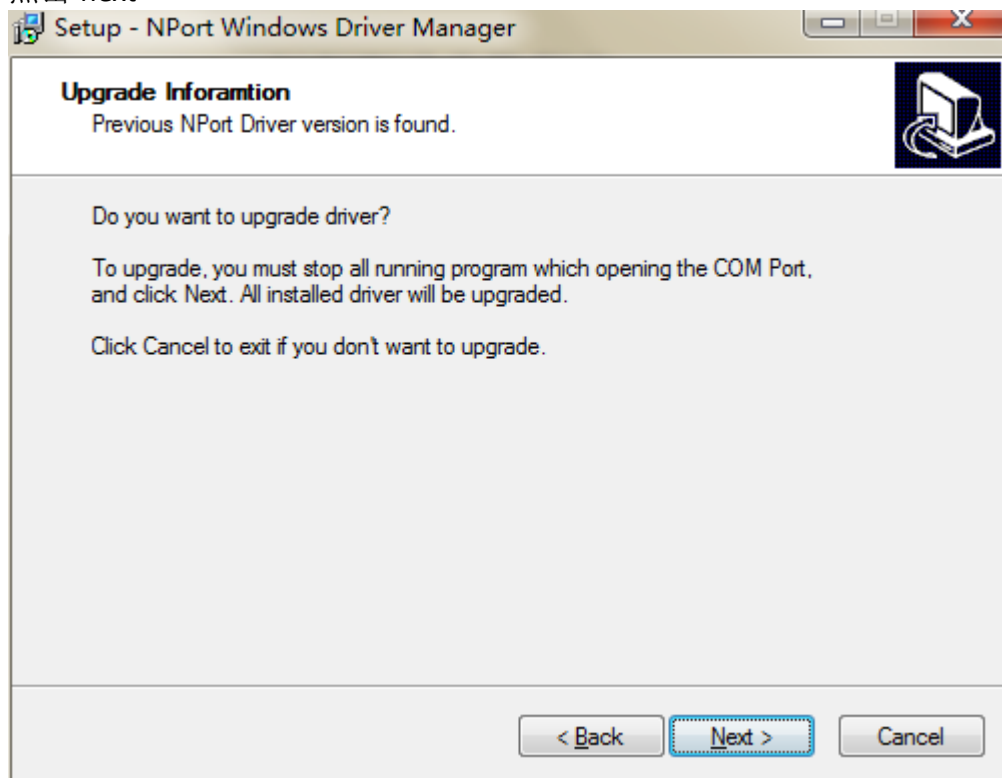
NPort Windows Driver Manager 下载地址:

<http://www.moxa.com/support/DownloadFile.aspx?type=support&id=974>

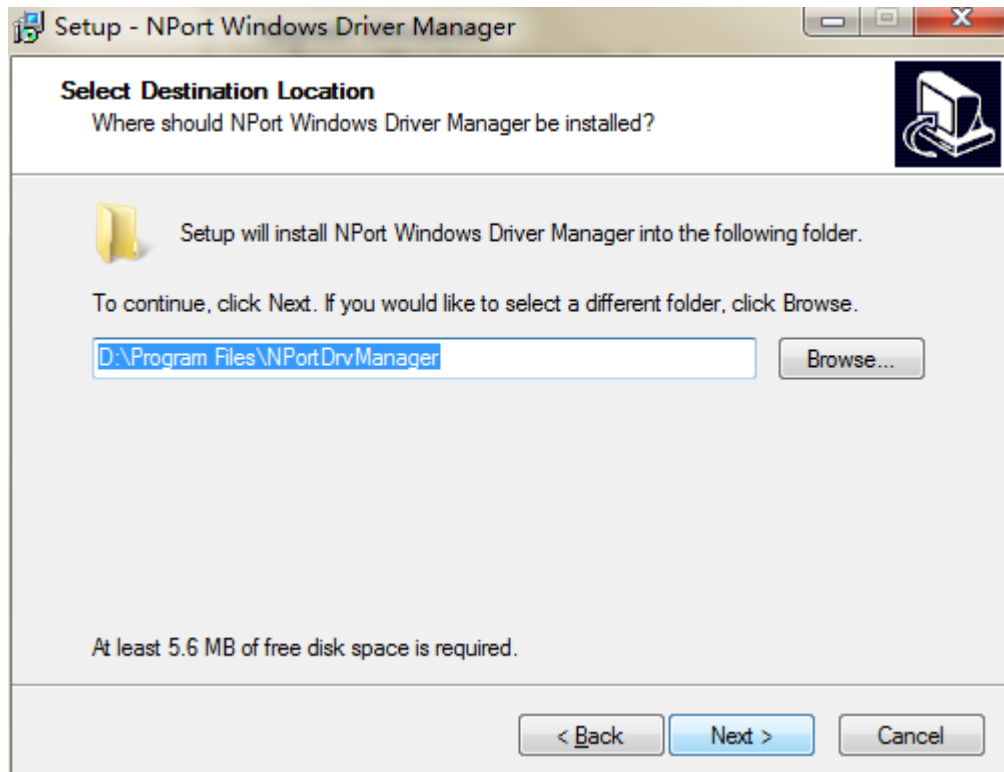
3、运行驱动安装程序



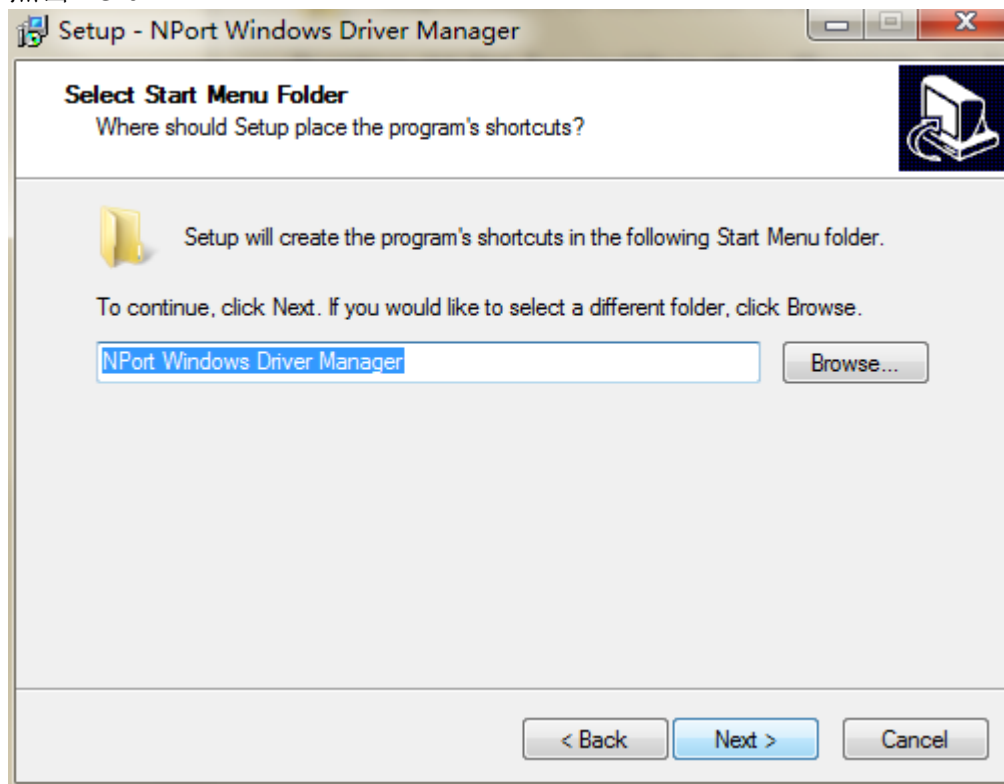
点击 next



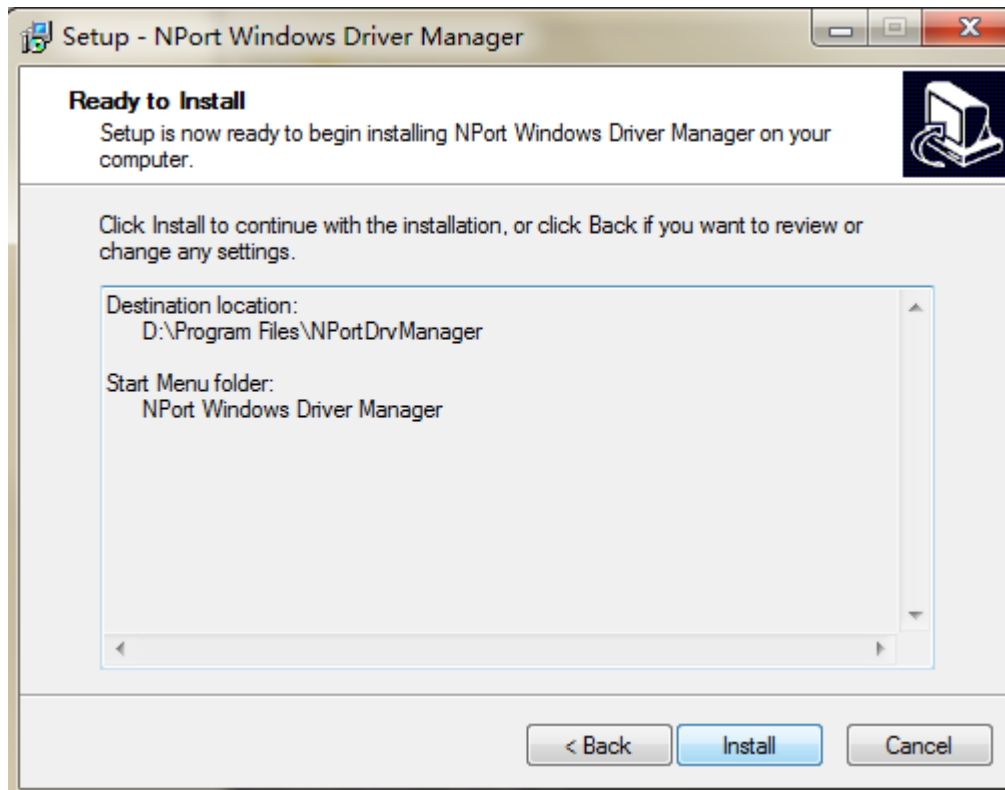
选择安装路径



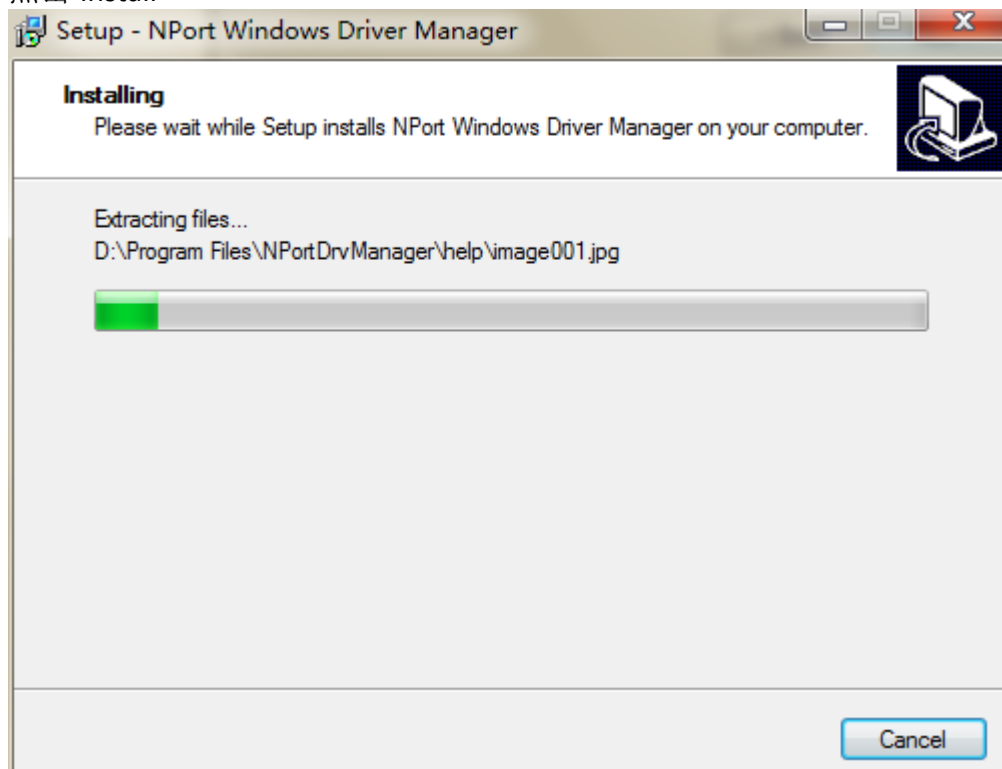
点击 next:



点击 next

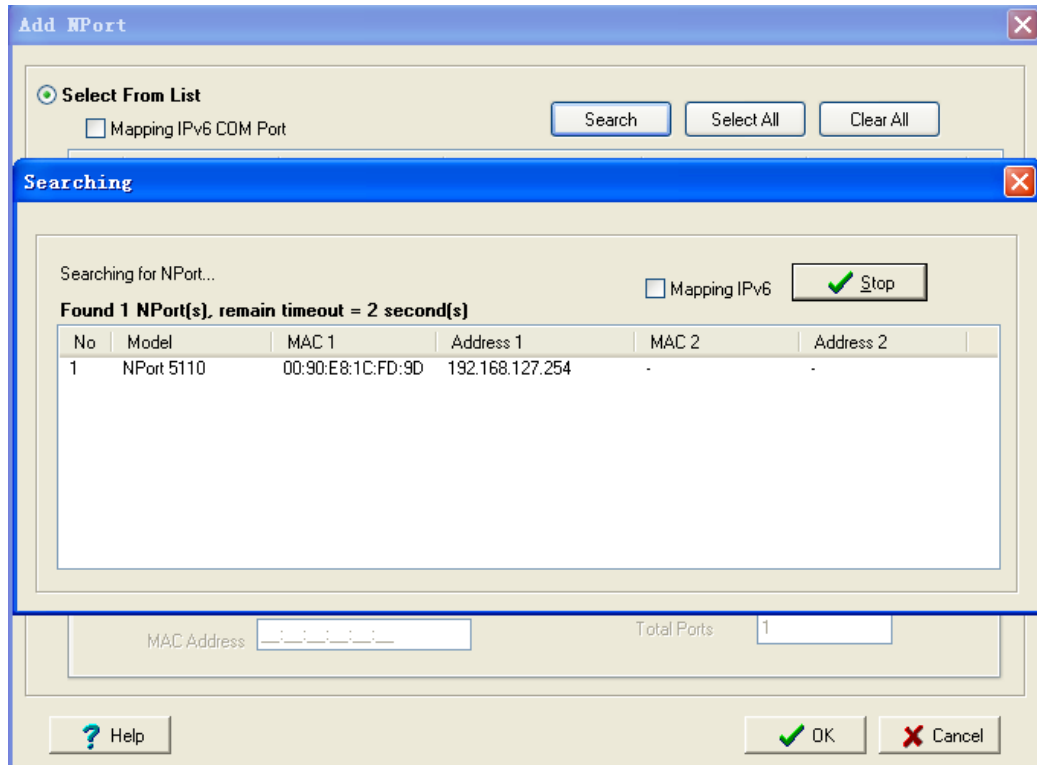


点击 install

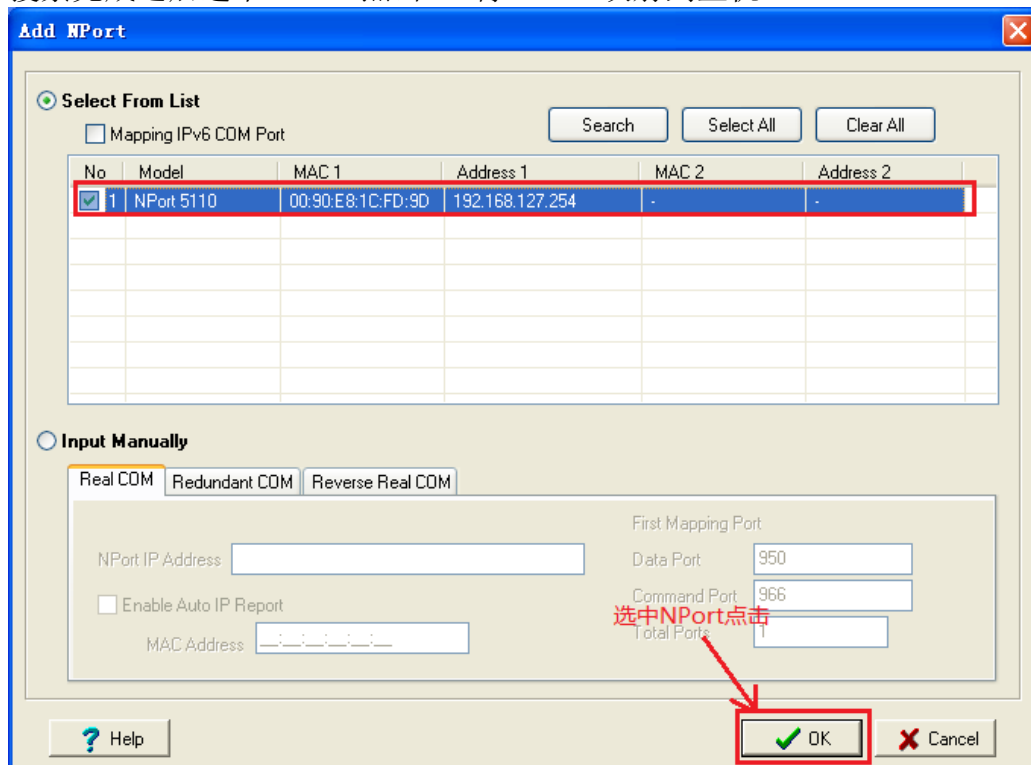


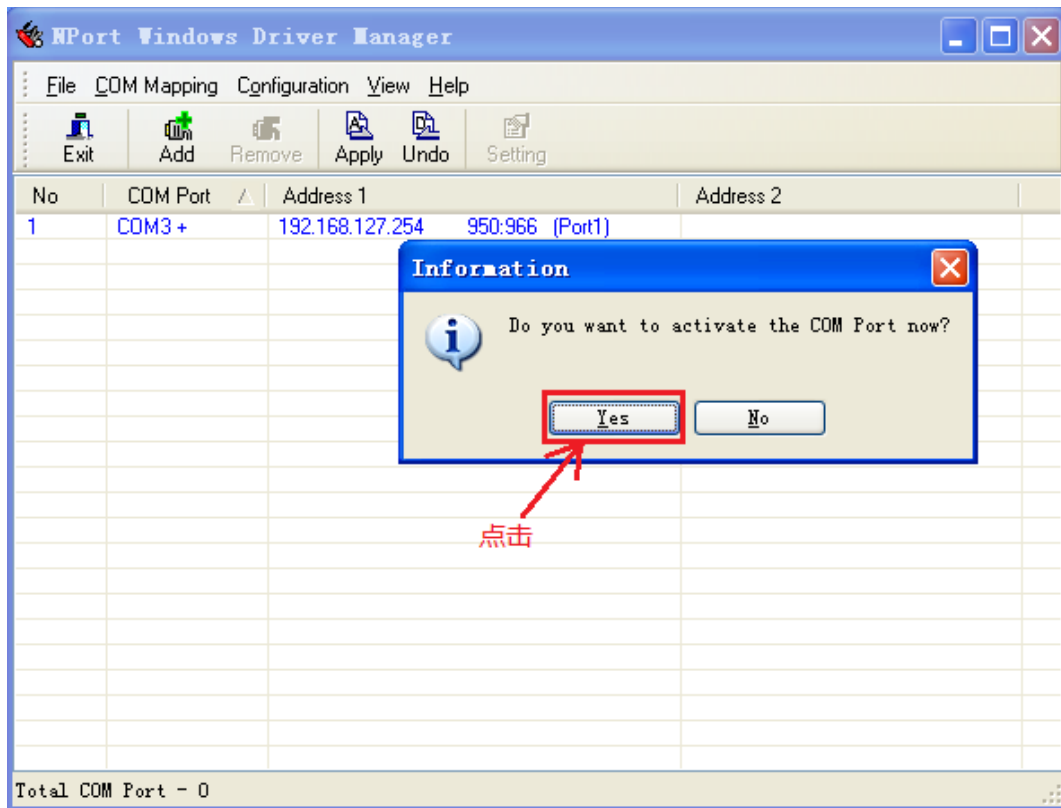
安装完成，点击 finish

选择“add”点击之后，搜索出现 NPort 信息。

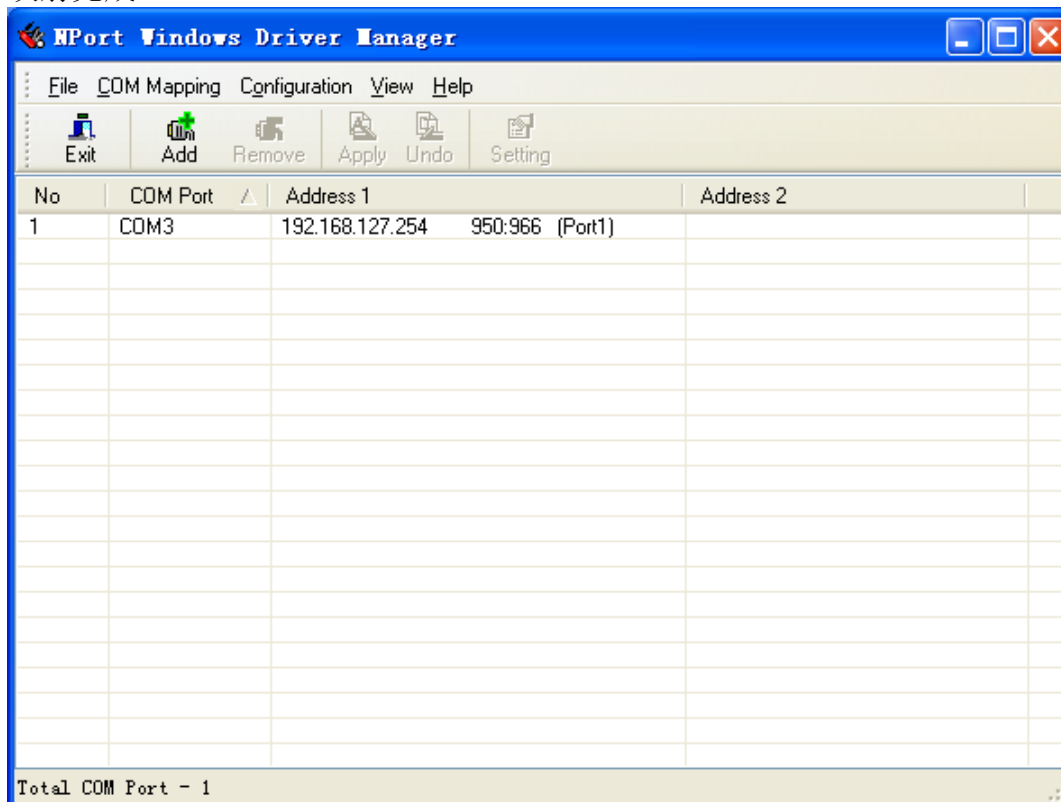


搜索完成之后选中 NPort 点击 OK 将 NPort 映射到主机上。

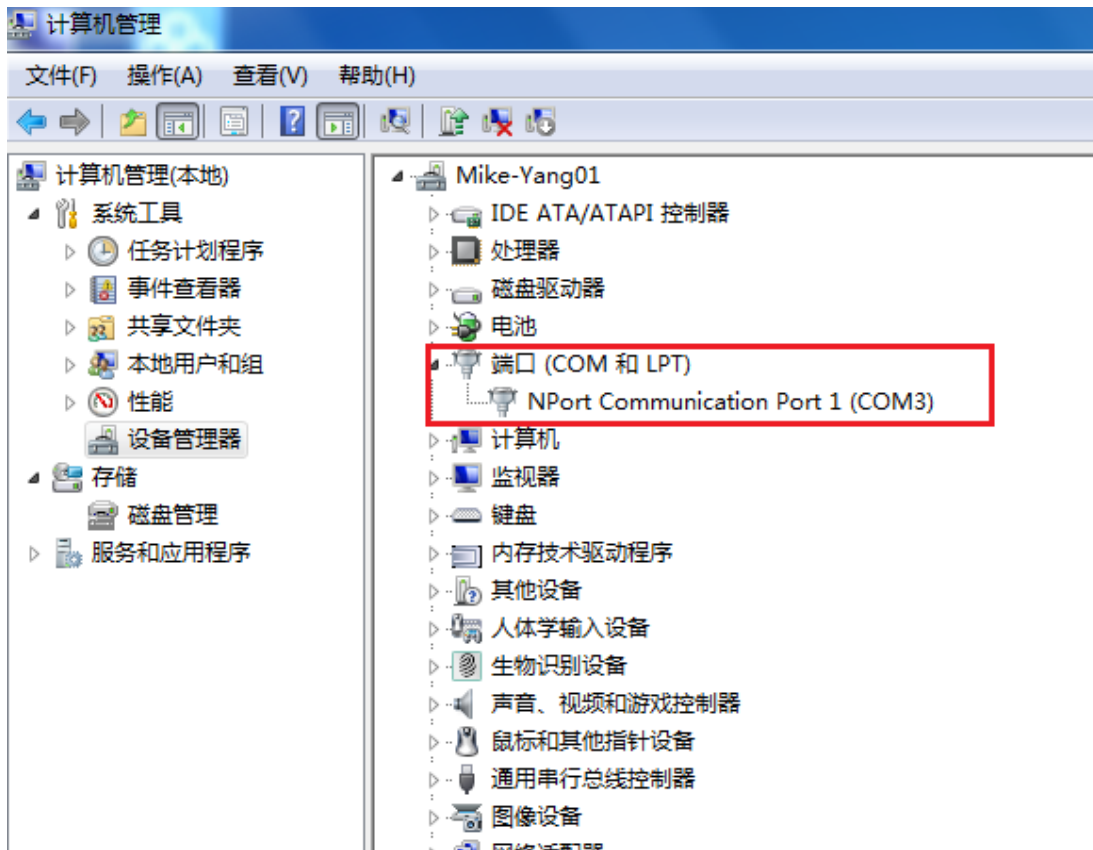




映射完成。



映射完成后可在电脑设备管理器中查看是否正常显示。

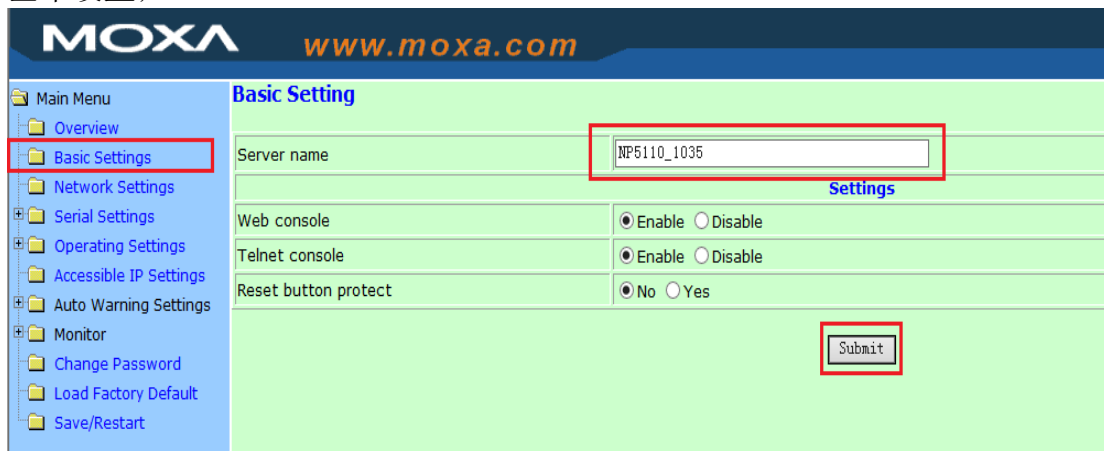


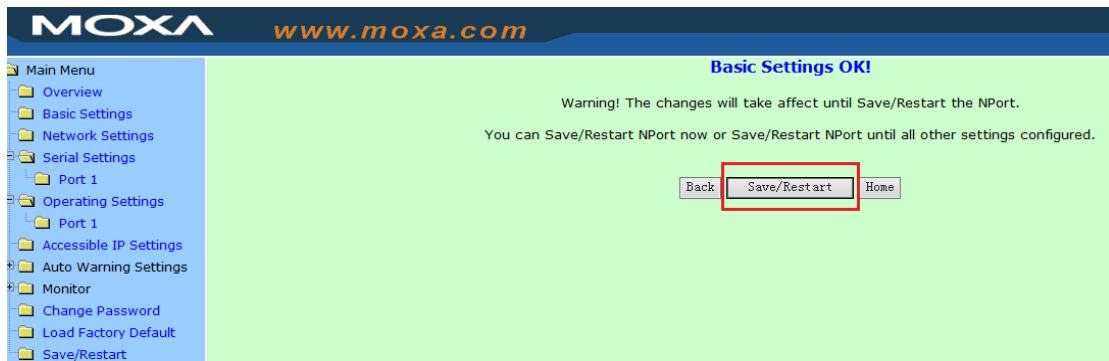
三、通过网页配置 NPort

(注意：NPort 模式配置也可在步骤一搜到设备识别到 IP 地址之后，就看进入网页配置模式了)

NPort 默认 IP: 192.168.127.254;

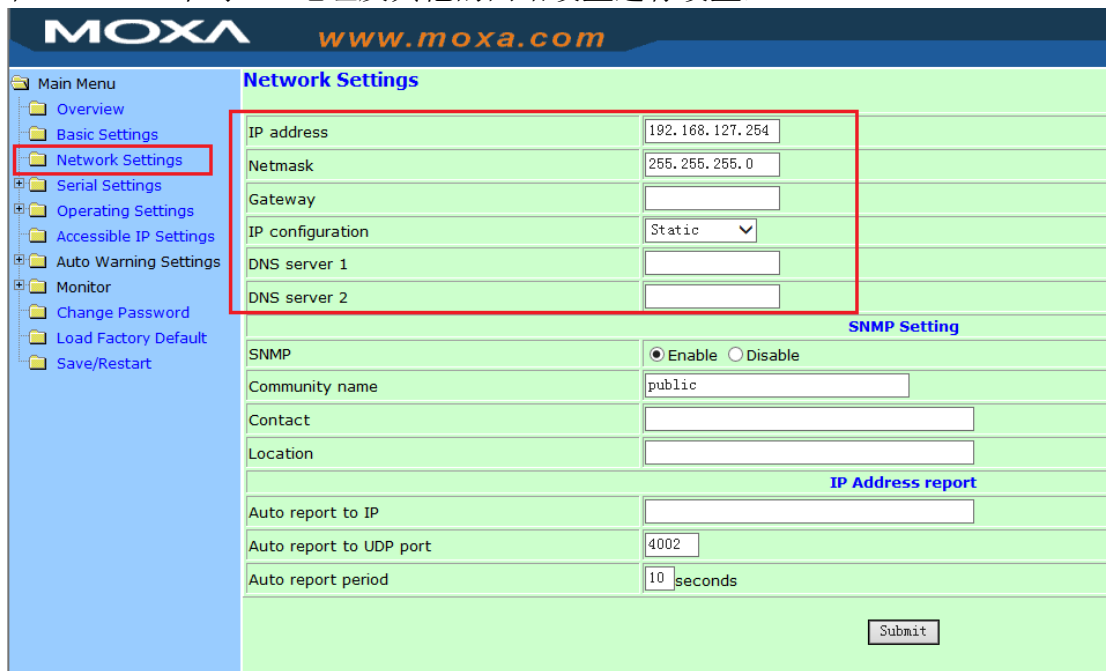
在浏览器输入 IP 地址，回车，进入网页配置界面，在“Basic”下对产品名称等进行基本设置；





注意：在设置完各项后请单击“submit”提交，然后单击“Save/Restart”保存设置。

在“Network”下对 IP 地址及其他的网络设置进行设置，



在“Operating Mode”下,选择各端口设置工作模式(本向导选择 Real COM Mode)

MOXA www.moxa.com

Operating Settings

Port 1

Operation mode	Real COM Mode
TCP alive check time	7 (0 - 99 min)
Max connection	1
Ignore jammed IP	<input checked="" type="radio"/> No <input type="radio"/> Yes
Allow driver control	<input checked="" type="radio"/> No <input type="radio"/> Yes
Data Packing	
Packing length	0 (0 - 1024)
Delimiter 1	0 (Hex) <input type="checkbox"/> Enable
Delimiter 2	0 (Hex) <input type="checkbox"/> Enable
Delimiter process	Do Nothing
Force transmit	0 (0 - 65535 ms)

Submit

四、通讯测试

1、短接收发针脚

使用环测线连接需要测试的端口,也可以采用较为简易的测试方法,即将需要测试端口的数据发送引脚短接(不适用于两线 485,两线 485 需要其他合适串口设备配合),如图所示





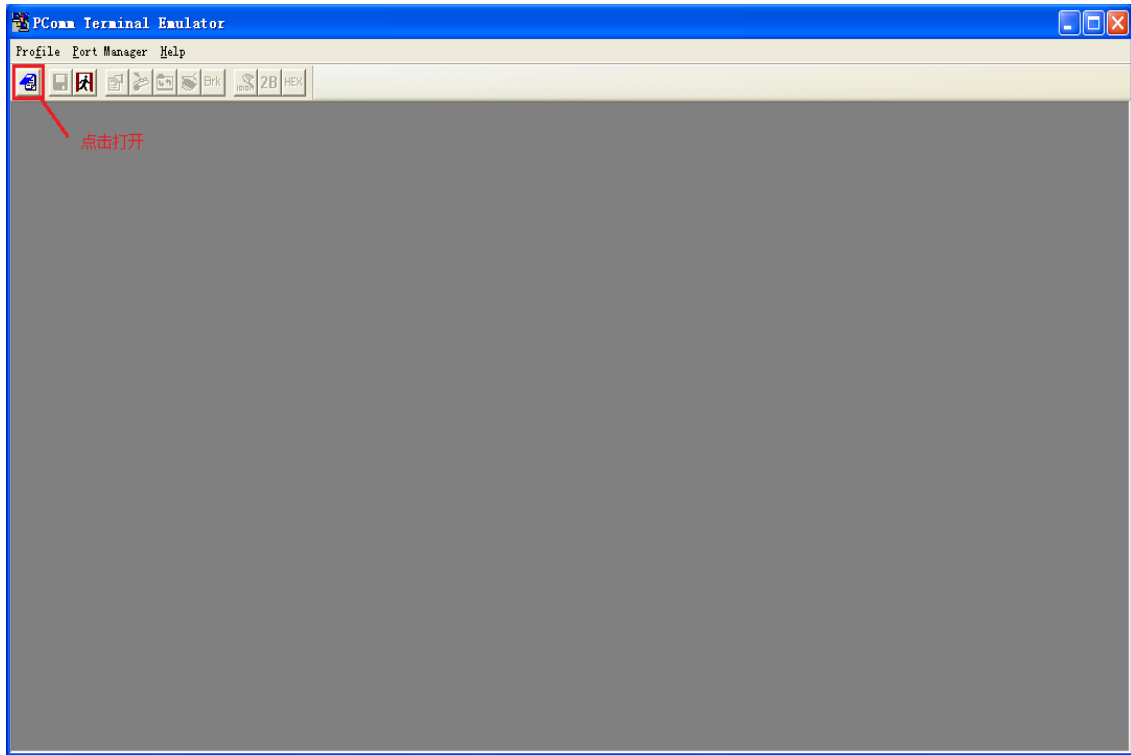
2、安装 PComm

PComm 下载地址

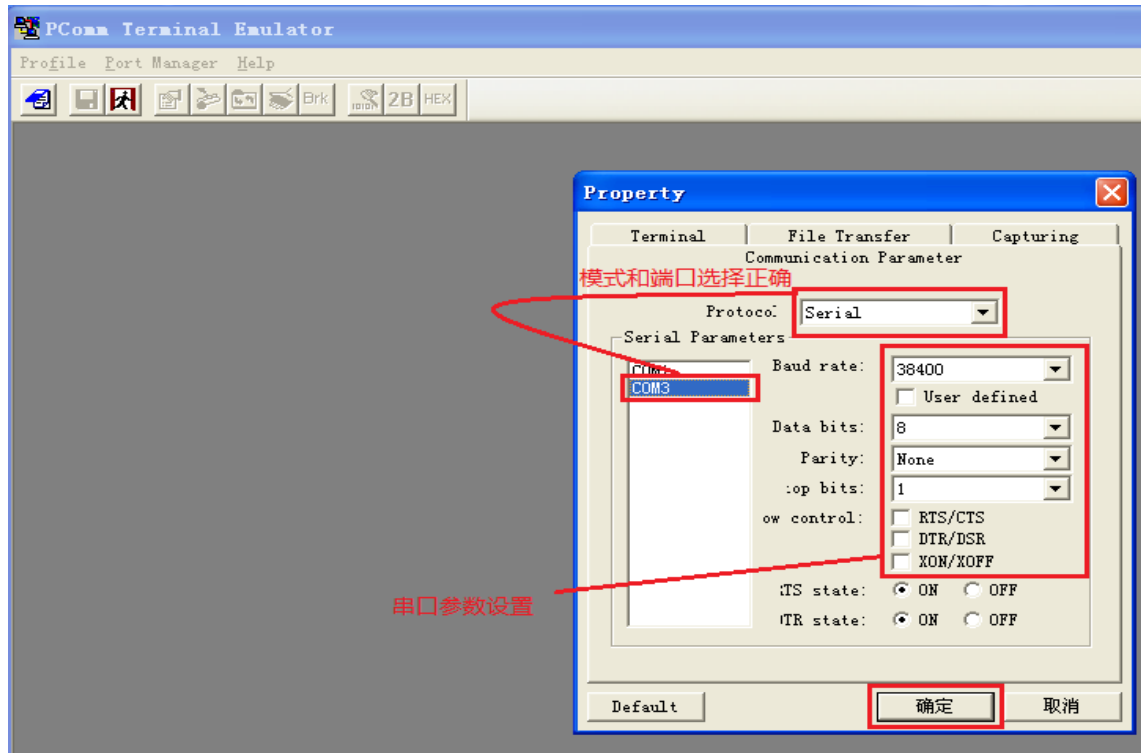
<http://www.moxa.com/support/DownloadFile.aspx?type=support&id=167/>

3、数据收发测试

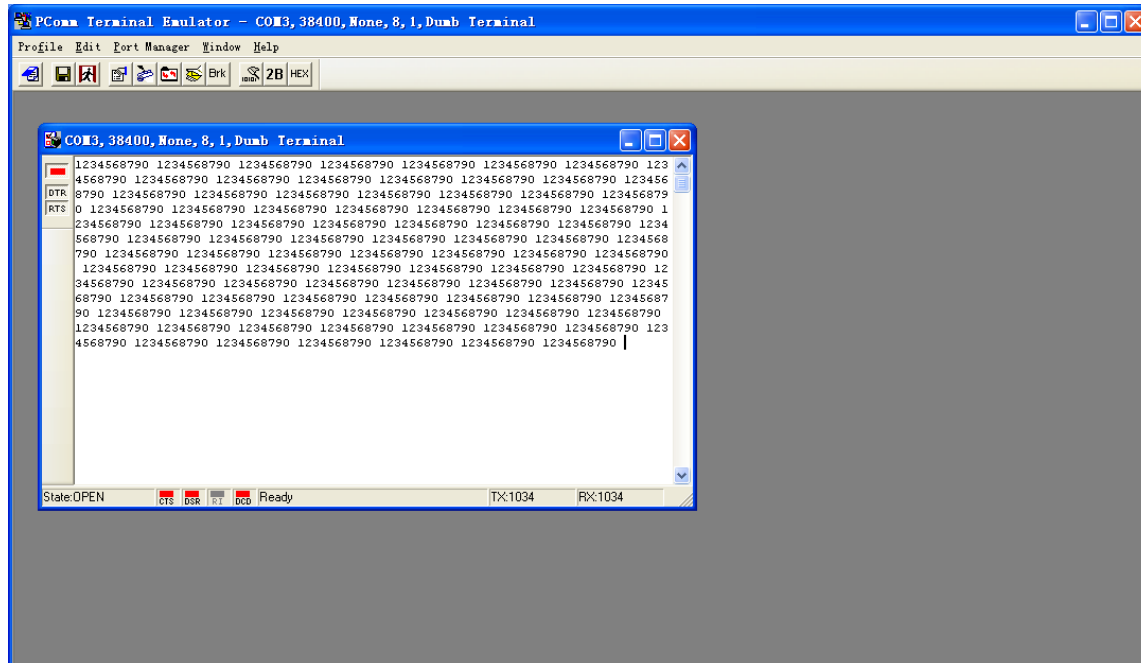
安装完成之后打开 PComm Terminal Emulator，打开图中所示图标。



正确选择“Serial”，“COM3”，配置串口参数，然后点确定。



如果在自环模式下，窗口输入任意字符可以在自己窗口显示出来，那么测试成功。



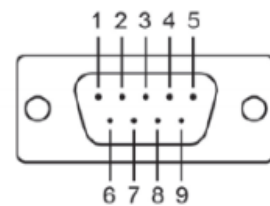
注意：在测试完成后直接终止命令即可。

附环测接线示意图:

RS-232 (两个串口之间做回环)	RS-422 (两个串口之间做回环)	2 线 RS-485 (两个串口之间做回环)	4 线 RS-485 (两个串口之间做回环)
TxD ———— TxD RxD ———— RxD RTS ———— RTS CTS ———— CTS DSR ———— DSR DTR ———— DTR GND ———— GND DCD ———— DCD	TxD+(B) ———— RxD+(B) TxD-(A) ———— RxD-(A) RxD+(B) ———— TxD+(B) RxD-(A) ———— TxD-(A) GND ———— GND	Data+(B) ———— Data+(B) Data-(A) ———— Data-(A) GND ———— GND	TxD+(B) ———— RxD+(B) TxD-(A) ———— RxD-(A) RxD+(B) ———— TxD+(B) RxD-(A) ———— TxD-(A) GND ———— GND

DB9 Male RS-422/485 Port Pinouts for NPort 5150

Pin	RS-232	RS-422/4-wire RS-485	2-wire RS-485
1	DCD	TxD-(A)	---
2	RxD	TxD+(B)	---
3	TxD	RxD+(B)	Data+(B)
4	DTR	RxD-(A)	Data-(A)
5	GND	GND	GND
6	DSR	---	---
7	RTS	---	---
8	CTS	---	---



RS-232/422/485 Port Pinouts for NPort 5650

Pin	RS-232	RS-422 4-wire RS-485	2-wire RS-485
1	DSR	---	---
2	RTS	TxD+	---
3	GND	GND	GND
4	TxD	TxD-	---
5	RxD	RxD+	Data+
6	DCD	RxD-	Data-
7	CTS	---	---
8	DTR	---	---

