

# TCP Client 设置和测试

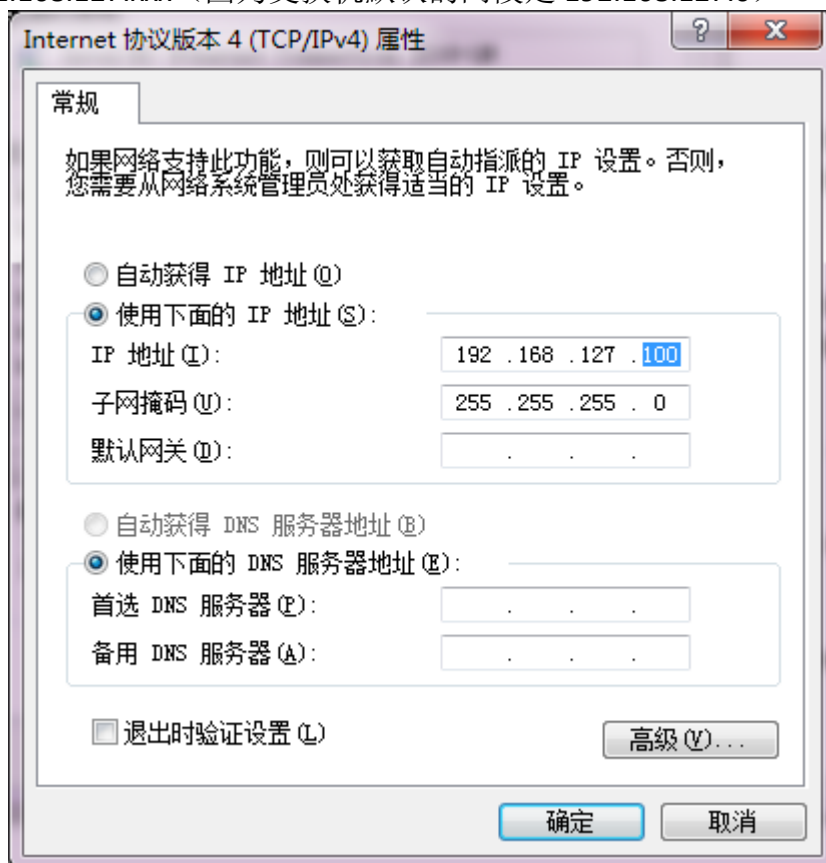
## 目录

一、准备.....	2
二、NPort 设置 .....	2
1、搜索 NPort .....	2
2、登录 NPort .....	3
3、设置 TCP Client 模式 .....	3
三、TCP Client 测试 .....	5

MOXA 技术支持  
2017-10

## 一、准备

如果设备是新产品没有做过配置的话，先将 PC 的有线网卡 IP 地址修改成 192.168.127.xxx（因为交换机默认的网段是 192.168.127.0）



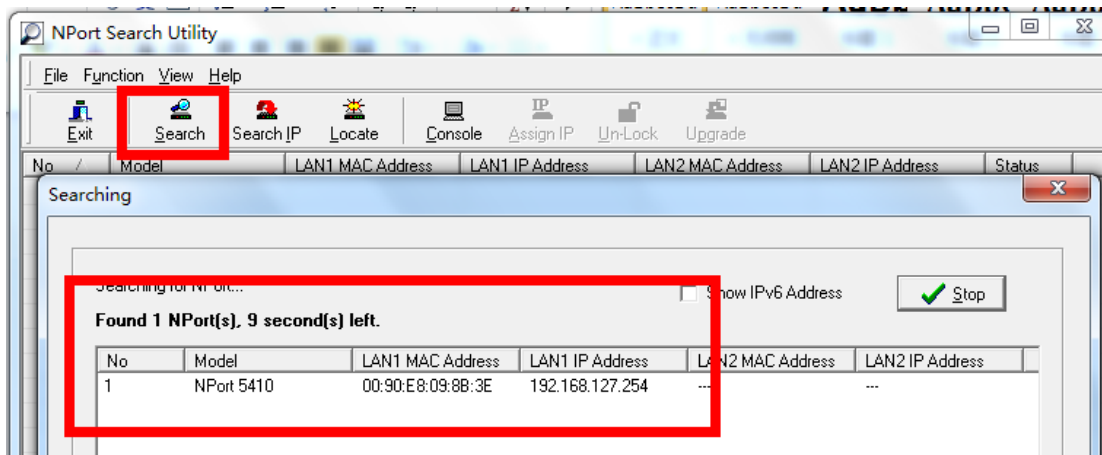
## 二、NPort 设置

### 1、搜索 NPort

将电脑的有线网口连接到 NPort，并关闭电脑的无线网卡；并运行 DSU 软件，点击 Search。

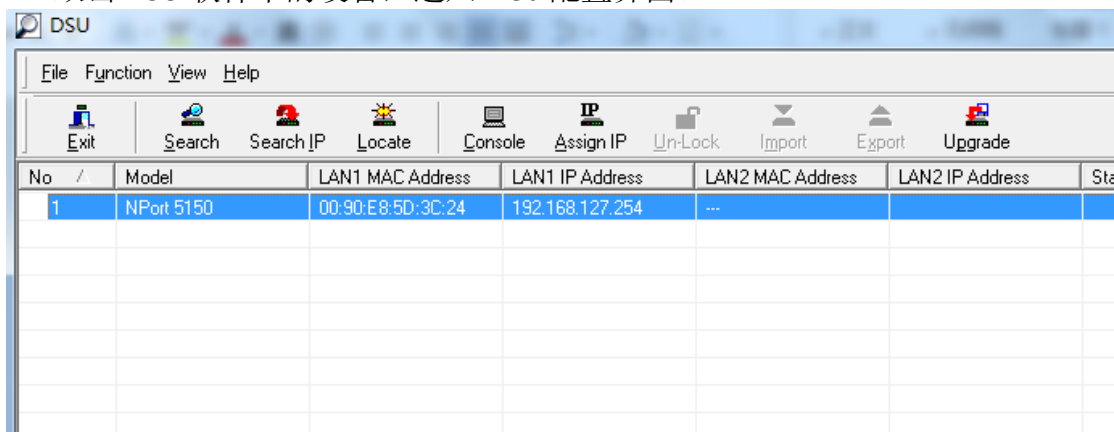
DSU 下载地址：

<https://www.moxa.com/support/DownloadFile.aspx?type=support&id=10137>



## 2、登录 NPort

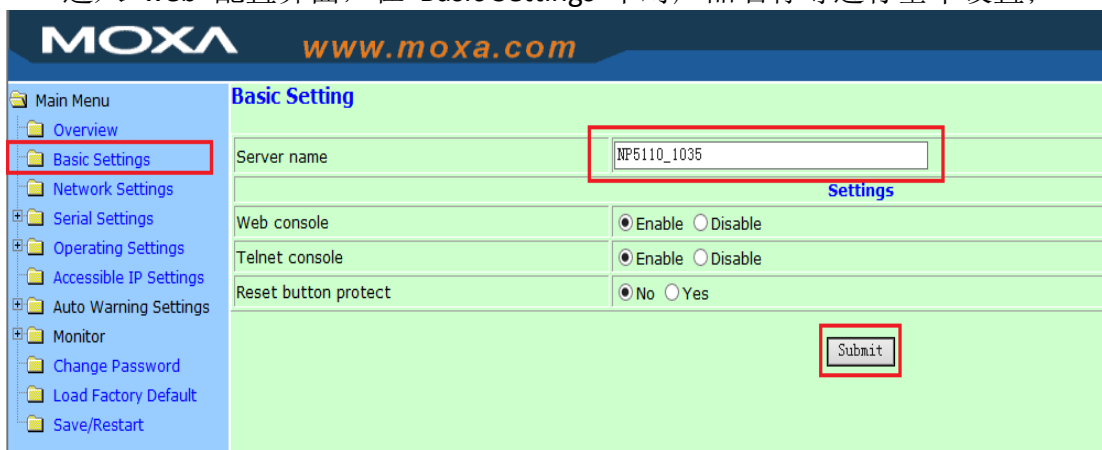
双击 DSU 软件中的设备，进入 web 配置界面。



或在 Web 浏览器中输入交换机的 IP 地址，用户名：admin，默认密码：空或 moxa

## 3、设置 TCP Client 模式

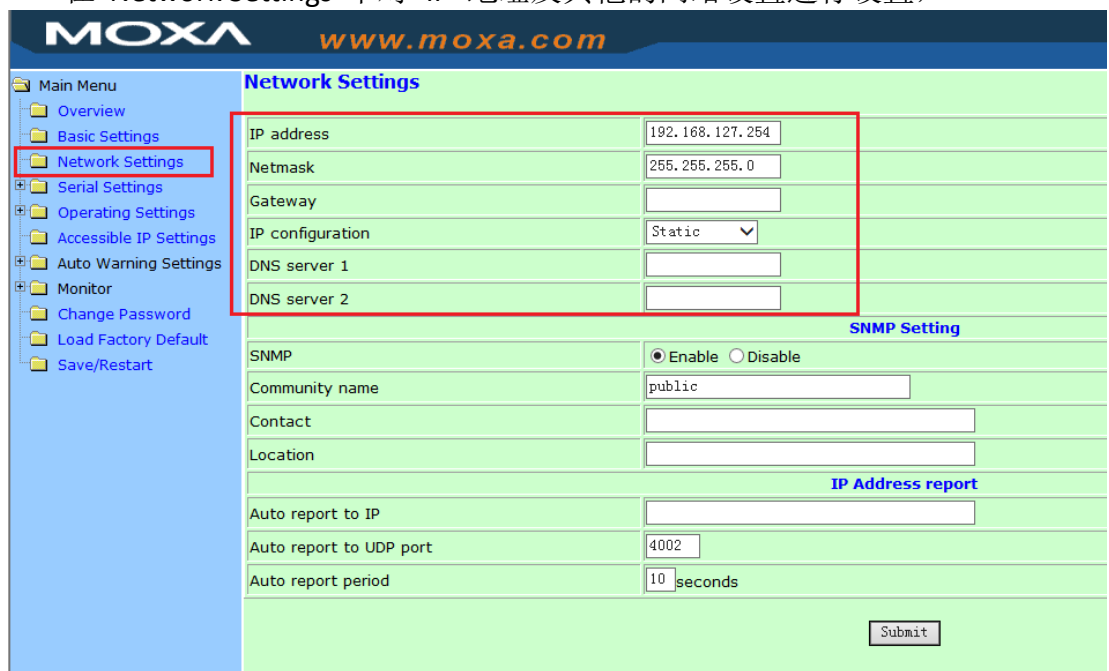
进入 web 配置界面，在“Basic Settings”下对产品名称等进行基本设置；



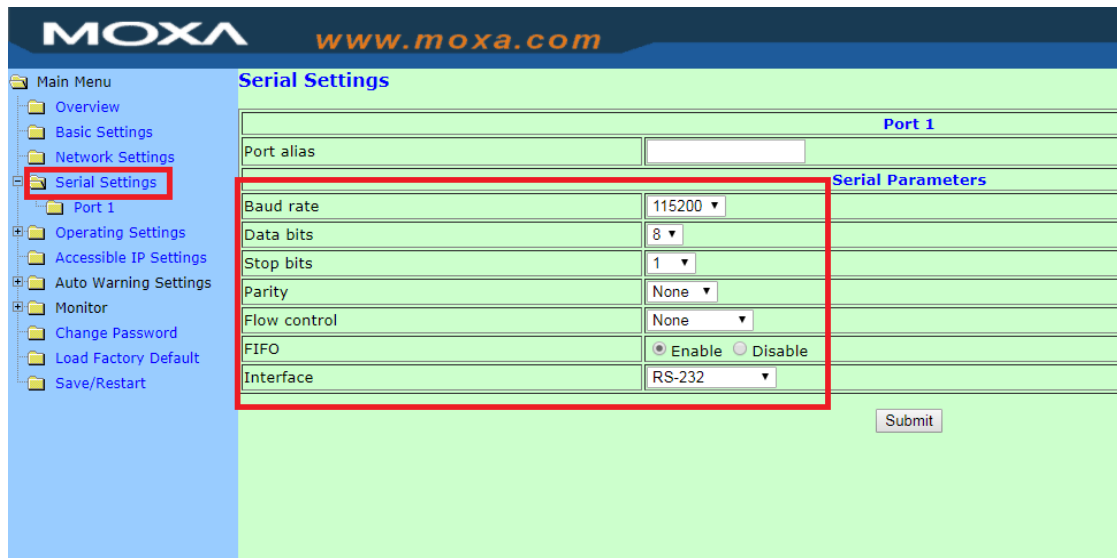
注意：在设置完各项后请单击“submit”提交，然后单击“Save/Restart”保存设置。



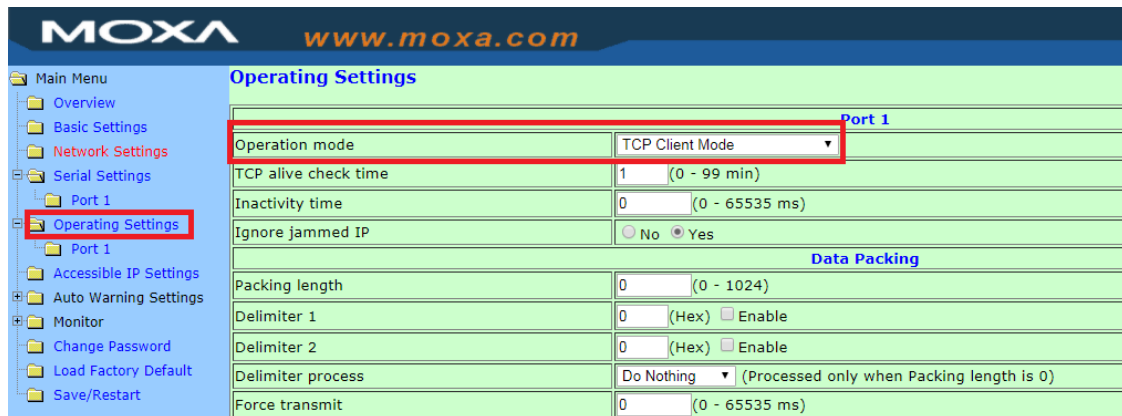
在“Network Settings”下对 IP 地址及其他的网络设置进行设置，



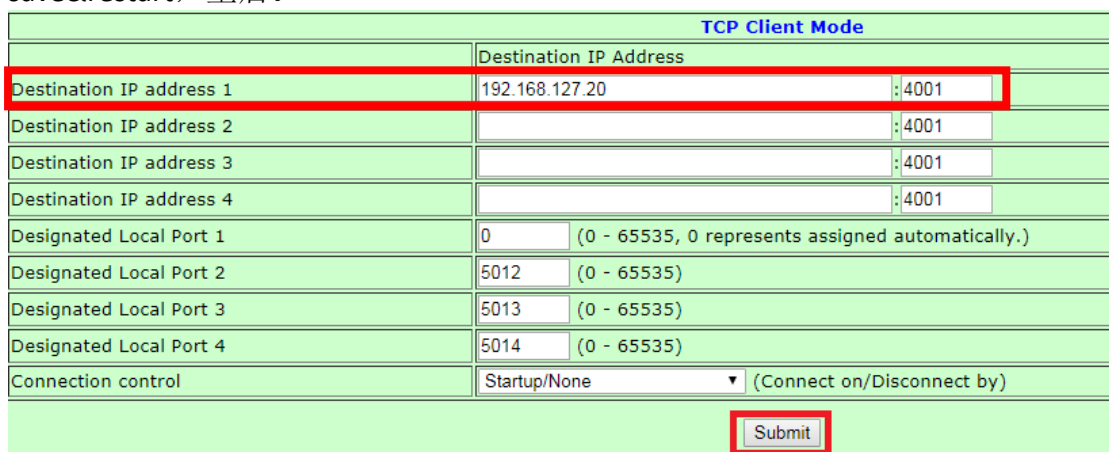
在“Serial Settings”下，选择各端口的 baud rate, Parity, Data bit, Stop bit, 及串口界面。



在“Operating Mode”下，选择各端口设置工作模式（本向导选择 TCP Client Mode）



然后设定目标（主机）IP 地址以及端口号，然后点击 submit，以及后续的 save&restart，重启。



### 三、TCP Client 测试

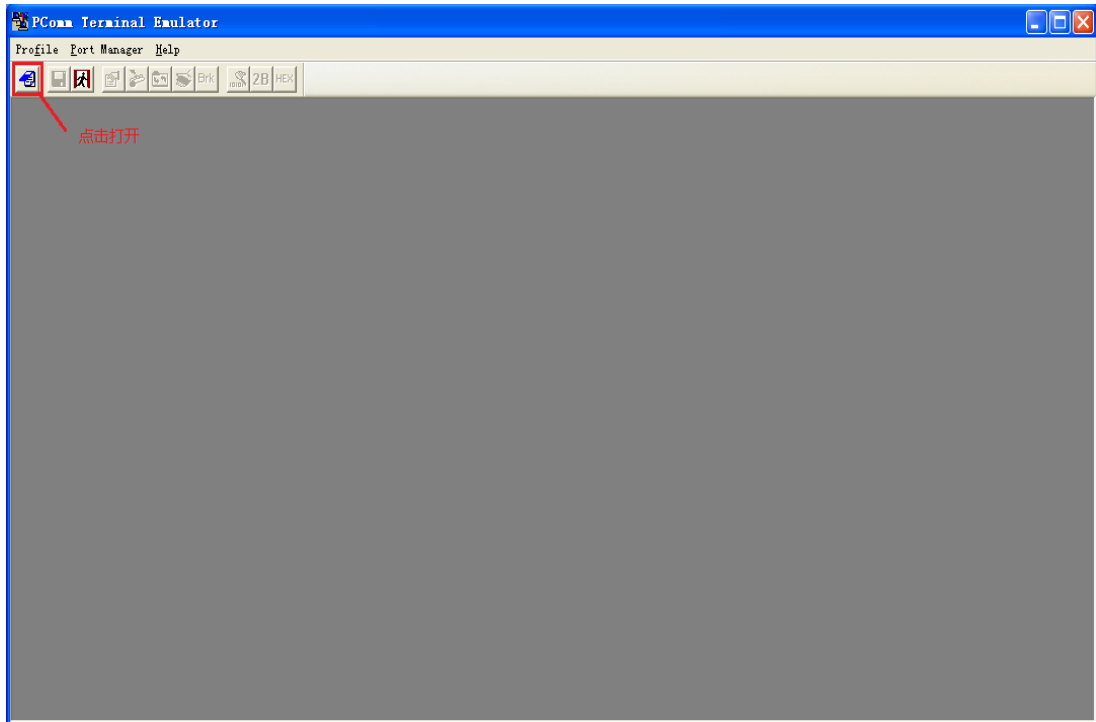
使用环测线连接需要测试的端口，也可以采用较为简易的测试方法，即将

需要测试端口的数据发送引脚短接(不适用于两线 485，两线 485 需要其他合适串口设备配合)，如图所示

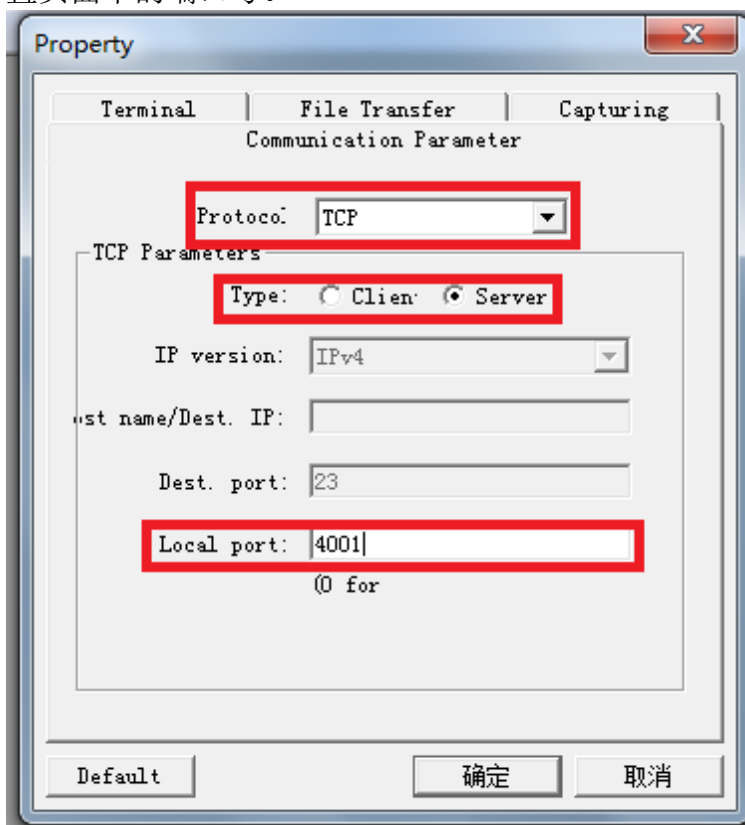


安装 PComm, 下载地址如下, 安装完成之后打开 PComm Terminal Emulator, 打开图中所示图标。

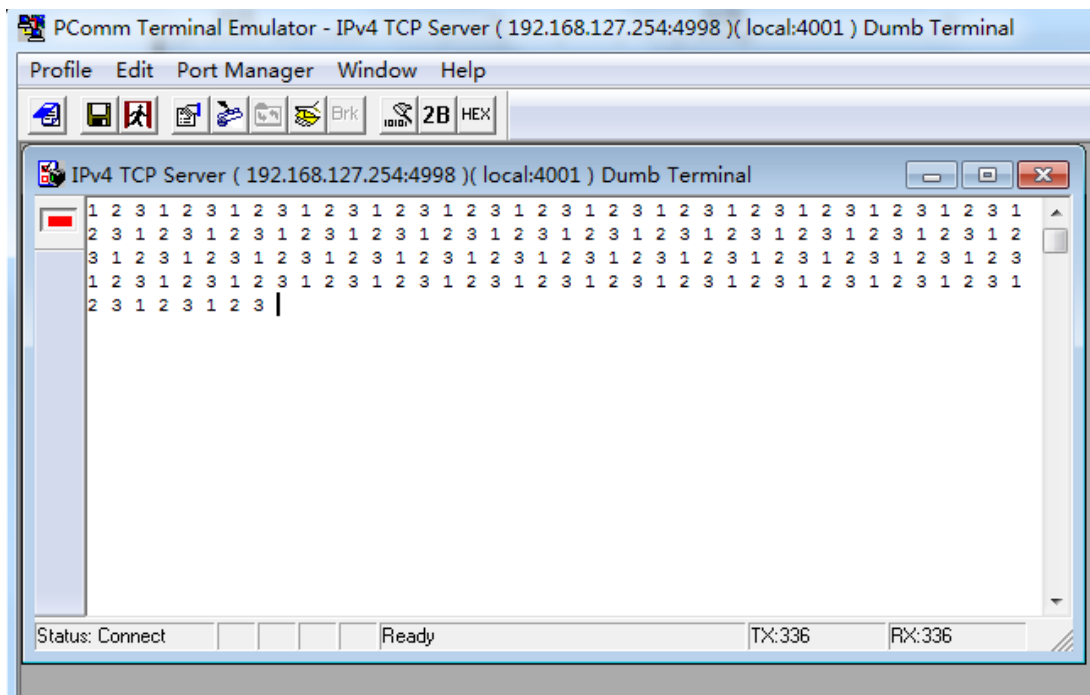
<http://www.moxa.com/support/DownloadFile.aspx?type=support&id=167>



在 protocol 中选择 TCP 模式，Type 选择 Server，Local Port 输入之前网页配置页面中的端口号。



如果在自环模式下，窗口输入任意字符可以在自己窗口显示出来，那么测试成功。



在测试完成后直接终止命令即可。

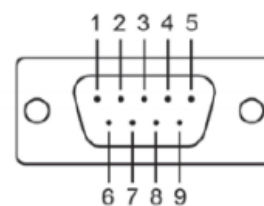


附环测接线示意图:

RS-232 (两个串口之间做回环)	RS-422 (两个串口之间做回环)	2线RS-485 (两个串口之间做回环)	4线RS-485 (两个串口之间做回环)
TxD ———— TxD RxD ———— RxD RTS ———— RTS CTS ———— CTS DSR ———— DSR DTR ———— DTR GND ———— GND DCD ———— DCD	TxD+(B) ———— RxD+(B) TxD-(A) ———— RxD-(A) RxD+(B) ———— TxD+(B) RxD-(A) ———— TxD-(A) GND ———— GND	Data+(B) ———— Data+(B) Data-(A) ———— Data-(A) GND ———— GND	TxD+(B) ———— RxD+(B) TxD-(A) ———— RxD-(A) RxD+(B) ———— TxD+(B) RxD-(A) ———— TxD-(A) GND ———— GND

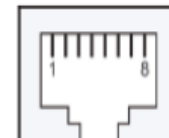
**DB9 Male RS-422/485 Port Pinouts for NPort 5150**

Pin	RS-232	RS-422/4-wire RS-485	2-wire RS-485
1	DCD	TxD-(A)	---
2	RxD	TxD+(B)	---
3	TxD	RxD+(B)	Data+(B)
4	DTR	RxD-(A)	Data-(A)
5	GND	GND	GND
6	DSR	---	---
7	RTS	---	---
8	CTS	---	---



**RS-232/422/485 Port Pinouts for NPort 5650**

Pin	RS-232	RS-422 4-wire RS-485	2-wire RS-485
1	DSR	---	---
2	RTS	TxD+	---
3	GND	GND	GND
4	TxD	TxD-	---
5	RxD	RxD+	Data+
6	DCD	RxD-	Data-
7	CTS	---	---
8	DTR	---	---



(完)

